

TYBOX 5000

EN Hard-wired room thermostat for boiler

DE Drahtgebundenes Raumthermostat

CZ Prostorový termostat, připojení ke kotli kabelem

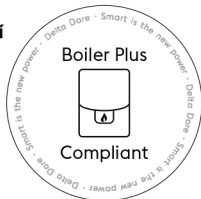


EN Installation instructions

DE Installationsanleitung

CZ Návod k instalaci

- Kontaktní výstup 2A (230V) - 1.C (brownout)
- Míčový test: 125 ° C
- Jmenovité přepětí: 4000 V
- Napájeno 2 lithiovými bateriemi 1,5 V, LR03 / AAA (součástí dodávky), pětiletá životnost při běžném používání
- Izolace třídy II
- Vysokofrekvenční 868,7 MHz až 869,2 MHz
- Maximální bezdrátový výkon: <10 mW
- Kategorie přijímače: 2
- Bezdrátové dálkové ovládání
- Bezdrátový dosah: 100 až 300 metrů na volném prostranství, variabilní v závislosti na přidruženém vybavení (dosah se může lišit v závislosti na instalaci a elektromagnetické prostředí)
- Rozměry: 80 x 84 x 21 mm
- Stupeň ochrany: IP 20
- Montáž na zeď
- Instalace v prostředí s normální úrovní znečištění
- Skladovací teplota: -10 až + 70 ° C
- Provozní teplota: 0 až 55 ° C



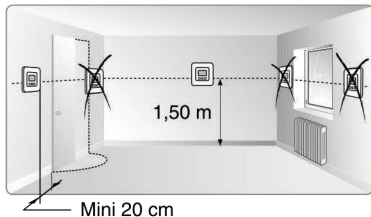
1 / Umístění	4
2 / Připojení	5
2.1 Řízení oběhového čerpadla	5
2.2 Řízení termostatového vstupu na kotli nebo tepelném čerpadle	6
3 / Montáž	8
4 / Konfigurace	9
5 / Kompatibilní možnosti	14
6 / Odstraňování problémů	15

1) Umístění

Protože snímač pro měření teploty je uvnitř termostatu, musíte nainstalovat termostat na montážní krabici:

- na přístupné zdi ve výšce 1,50 m
- mimo zdroje tepla (výměna, sluneční světlo) a průvan (okna, dveře)

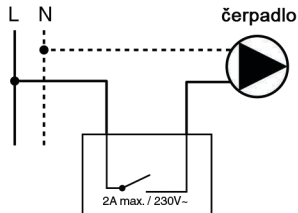
DŮLEŽITÉ: Neinstalujte termostat na zeď, která je v kontaktu s přírodou nebo venku nevyhříváná místnost (např. garáž atd.) Termostat ve styku se zdí/montážní krabicí musí být zakrytý (tmelem), aby se zabránilo nežádoucím pohybům vzduchu, to by mohlo ovlivnit přesnost teplotního snímače.



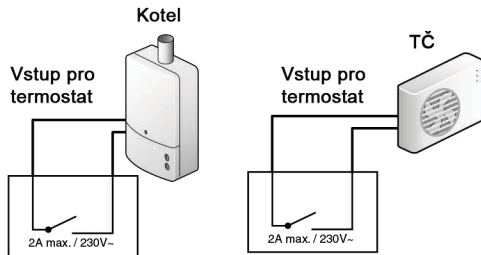
2) Připojení

Uvedené diagramy jsou zjednodušeny pro větší přehlednost. Požadované ochrany a další příslušenství standardy nejsou ilustrovány. - Standardní NF C15-100 a osvědčené postupy musí být dodrženy s. Připojené nebo blízké jednotky nesmí generovat nadměrné rušení (směrnice 89/336 / EHS).

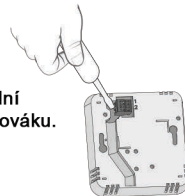
2.1 Řízení oběhového čerpadla



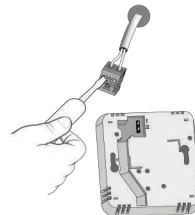
2.2 Řízení termostatového vstupu na kotli nebo tepelném čerpadle



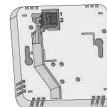
1) Vyjměte svorkovnici ze zadní strany zařízení pomocí šroubováku.



2) Připojte svorkovnici k ovládacím vodičům (oběhové čerpadlo, kotel, nebo tepelné čerpadlo).

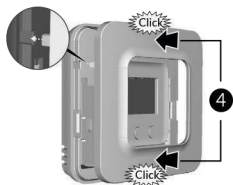
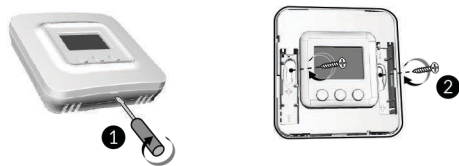


3) Vložte svorkovnici zpět do původní pozice.



3) Montáž

- 1) Sejměte kryt termostatu stisknutím čepu pomocí šroubováku.
- 2) Připevněte základnu pomocí vhodných upevňovacích prvků pro Vložte baterie se správnou polaritou
- 3) Nasaďte kryt zpět na termostat.



4) Konfigurace

Tato nabídka slouží k přizpůsobení všech nastavení vaší instalaci.

- 1) Pro vstup do konfiguračního režimu stiskněte MODE tlačítko po dobu 10 sekund, dokud se nezobrazí obrazovka CF01.
- 2) Stiskněte + nebo - pro změnu nastavení.
- 3) Krátkým stisknutím tlačítka MODE přejdete do další nabídky. Stisknutím tlačítka MODE nebo vyčkáním 5 sekund dojde k ukončení.

Např. CF01 - Oprava naměřené teploty

Nastavení od -5 ° C do + 5 ° C

Příklad: Je-li teplota zobrazená na termostatu 15 ° C a skutečná teplota (teploměr) je 16 ° C, nastavte + 1 ° C.

CF02 - Nastavení zámku termostatu

0	Žádné zamykání (výchozí nastavení)
1	Celkové uzamčení
2	Částečně uzamčeno. Změna nastavení teploty na +/- 2 ° C

Pokud je obrazovka uzamčena, zobrazí se „____“
 Pro odemknutí (výběr 1 a 2) stiskněte současně
 + nebo - tlačítka na 10 sekund.

CF04 - Nastavení teploty režimu protizámrazy

Nastavení 5 ° C až 15 ° C. Výchozí hodnota: 10 ° C.

CF05 - Typ teploty zobrazené v režimu AUTO

0	Trvalé zobrazení nastavení teploty (výchozí nastavení)
1	Trvalé zobrazení měřené teploty v místnosti.

1: Jedním stisknutím tlačítka + nebo -
 dojde k zobrazení nastavené teploty (v režimu ON).

CF06 - Časový základ TPI regulace

15	15 minutes (výchozí nastavení)
30	30 minutes
45	45 minutes
60	60 minutes
On/Off	On/Off

CF07 - Nastavení hystereze při vypnutí TPI regulaci

Zobrazí se, pouze pokud je menu CF06 = tor
Nastavení od 0,2 ° C do 2 ° C. Výchozí hodnota: 0,4 ° C

CF08 - Funkce Anti-seize

Funkce proti zaseknutí čerpadla, aktivuje oběhové čerpadlo 1xdenně na 1 minutu, aby nedošlo k zablokování během letní sezóny.

0	Funkce Anti-seize vypnutá
1	Funkce Anti-seize zapnutá (výchozí nastavení)

CF09 - Otočení směru relé

Kontakt relé je normálně rozpojený. Během požadavku na vytápění se spojí. Můžete změnit směr spínání relé, např. při použití s klimatizací.

0	V klidu otevřený (výchozí nastavení)
1	V klidu zavřený

CF10 - Návrat k výrobnímu nastavení

Tato nabídka resetuje všechna nastavení CF01 až CF09 na jejich výchozí hodnotu. Ve výchozím nastavení CF10 = 0. Chcete-li resetovat, stiskněte + pro zobrazení 1 a potvrďte stisknutím tlačítka MODE.

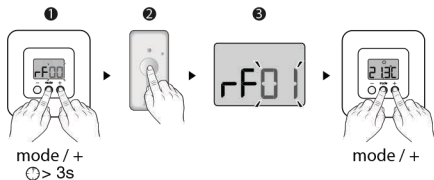
Přidružení k domácí automatizaci TYDOM

Váš TYBOX 5000 lze použít jako internetový termostat, pokud je spojen s bránou pro domácí automatiku TYDOM 1.0 nebo TYDOM 2.0. Dálkové ovládání a programování je realizováno z aplikace TYDOM ve vašem telefonu / tabletu.

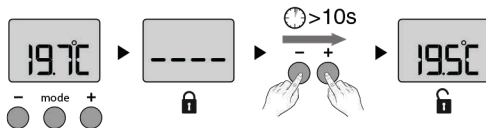
Přidružení k magnetickému kontaktu dveří / oken (DO / MDO / DOI TYXAL +)

Pokud je magnetický kontakt dveří / oken (např. Okna) spojený s TYBOX 5000, topení se přepne na Režim protizámrazu vždy, když je detekováno otevřené okno.

- 1) Stiskněte současně tlačítka + a MODE dokud se na displeji neobjeví například rF00.
- 2) Na magnetickém kontaktu dveří / oken stiskněte tlačítko.
- 3) Zkontrolujte, zda se na displeji termostatu zobrazilo hlášení rF01.



Po stisknutí tlačítka se zobrazí obrazovka: _ _ _ _
Přístup k nastavení je uzamčen.
Pro odemknutí stiskněte a podržte tlačítka + a - na 10 sekund.
Důležité: pokud chcete zařízení znovu uzamknout, viz konfigurační menu (CF02).



Na displeji se zobrazí symbol vybité baterie. Je třeba vyměnit baterie. Baterie jsou vybité.

